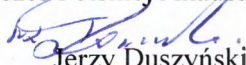


ZATWIERDZAM
Tekst jednolity Statutu
Prezes Polskiej Akademii Nauk


Jerzy Duszyński

Warszawa, dnia 29.07.2022 r.

**STATUT
INSTYTUTU FIZJOLOGII I ŻYWIENIA ZWIERZĄT
IM. JANA KIELANOWSKIEGO POLSKIEJ AKADEMII NAUK**

I. Postanowienia ogólne

§ 1

1. Instytut Fizjologii i Żywienia Zwierząt im. Jana Kielanowskiego Polskiej Akademii Nauk, zwany dalej Instytutem, jest instytutem naukowym Polskiej Akademii Nauk.
2. Instytut może używać skrótu nazwy: IFŻZ PAN.
3. Przyjmuje się następującą nazwę Instytutu w języku angielskim: *The Kielanowski Institute of Animal Physiology and Nutrition, Polish Academy of Sciences*.
4. Instytut może używać angielskiego skrótu nazwy: KIAPN PAS.

§ 2

Instytut posiada osobowość prawną.

§ 3

Instytut działa w szczególności na podstawie:

1. ustawy z dnia 30 kwietnia 2010 r. o Polskiej Akademii Nauk (Dz.U. 2019 poz. 1183),
2. Statutu Polskiej Akademii Nauk, stanowiącego załącznik do Uchwały nr 8/2010 Zgromadzenia Ogólnego Polskiej Akademii Nauk z dnia 24 listopada 2010 r.,
3. uchwały nr 33/55 Prezydium PAN z dnia 24 lutego 1955 r. w sprawie utworzenia Instytutu Fizjologii i Żywienia Zwierząt Polskiej Akademii Nauk, zatwierdzonej przez Prezydium Rządu uchwałą nr 513/55 z dnia 2 lipca 1955 r.,
4. niniejszego Statutu.

§ 4

Siedzibą Instytutu jest Jabłonna k/Warszawy.

Instytut może posiadać swoje jednostki organizacyjne w innych miejscowościach na terenie kraju.

§ 5

1. Instytut używa pieczęci okrągłej z wizerunkiem godła Rzeczypospolitej Polskiej pośrodku i nazwą Instytutu w otoku.
2. Instytut używa podłużnej pieczęci o treści:

„Instytut Fizjologii i Żywienia Zwierząt

im. Jana Kielanowskiego
Polskiej Akademii Nauk
05-110 Jabłonna, ul. Instytucka 3
tel. 22 76 53 300, fax 22 76 53 302
NIP 525-000-91-05”

3. Instytut posługuje się znakiem graficznym (logo) w:
- 1) języku polskim w postaci młodego byka wpisanego w symbol tarczy, która jest otoczona w krąg napisem „Instytut Fizjologii i Żywienia Zwierząt im. Jana Kielanowskiego PAN”, który może być używany wyłącznie w kształcie, proporcjach i kolorach zgodnych ze wzorem graficznym przedstawionym w załączniku nr 1 do niniejszego Statutu;
 - 2) języku angielskim w postaci młodego byka wpisanego w symbol tarczy, która jest otoczona w krąg napisem „*The Kielanowski Institute of Animal Physiology and Nutrition, Polish Academy of Sciences*”. Logo może być używane wyłącznie w kształcie, proporcjach i kolorach zgodnych ze wzorem graficznym przedstawionym w załączniku nr 2 do niniejszego Statutu.

II. Zadania Instytutu

§ 6

1. Instytut prowadzi działalność naukową w dziedzinach nauk rolniczych i biologicznych.
2. Do zadań Instytutu należy w szczególności:
 - 1) prowadzenie badań naukowych i prac rozwojowych w kierunkach:
 - a) rozwój i dobrostan zwierząt oraz ochrona środowiska,
 - b) zwierzęta gospodarskie i laboratoryjne jako modele w badaniach nad etiologią, profilaktyką i terapią chorób,
 - c) molekularne i hormonalne regulacje procesów fizjologicznych,
 - d) wybrane aspekty fizjologii zwierząt dzikich, żyjących w środowisku naturalnym i w warunkach hodowli zamkniętej.
 - 2) publikowanie wyników badań oraz prezentowanie ich na krajowych i międzynarodowych konferencjach naukowych,
 - 3) kształcenie kadr naukowych oraz specjalistów o szczególnych kwalifikacjach,
 - 4) wdrażanie wyników badań do praktyki,
 - 5) upowszechnianie wiedzy w dziedzinach objętych statutowym zakresem działania Instytutu,
 - 6) prowadzenie – w miarę możliwości finansowych – własnej działalności wydawniczej,
 - 7) wykonywanie innych zadań wynikających z obowiązujących przepisów oraz zleconych przez władze Polskiej Akademii Nauk.

§ 7

W celu realizacji tych zadań Instytut:

1. opracowuje i realizuje programy i plany prac naukowych,
2. publikuje wyniki prac naukowych w czasopismach krajowych i zagranicznych oraz w formach książkowych: monografii, podręczników i wydawnictw popularno-naukowych,
3. nadaje stopnie naukowe na podstawie posiadanych uprawnień,

4. prowadzi szkoły doktorskie i studia podyplomowe oraz inne formy kształcenia kadr na podstawie posiadanych uprawnień,
5. organizuje zebrania naukowe, konferencje, zjazdy, sympozja itp.,
6. współpracuje z instytucjami naukowymi oraz uczelniami w kraju i za granicą,
7. ochrania własne, oryginalne rozwiązania naukowe i techniczne w kraju i za granicą,
8. opracowuje ekspertyzy i udziela opinii w zakresie problematyki naukowej Instytutu,
9. współdziała z instytucjami i organizacjami zajmującymi się upowszechnianiem wiedzy,
10. prowadzi bibliotekę naukową oraz działalność dokumentacyjno-informacyjną w zakresie swojej działalności naukowej,
11. dba o przestrzeganie zasad etyki.

III. Organizacja Instytutu

§ 8

Organami Instytutu są:

1. dyrektor,
2. Rada Naukowa.

§ 9

1. Prezes Polskiej Akademii Nauk powołuje na dyrektora Instytutu osobę wyłonioną w drodze konkursu, na okres 4 lat.
2. Zastępcę dyrektora ds. naukowych oraz zastępcę dyrektora ds. ogólnych powołuje i odwołuje dyrektor Instytutu na okres swojej kadencji. Powołanie zastępcy dyrektora ds. naukowych następuje po zaopiniowaniu kandydatury przez Radę Naukową Instytutu. W tym samym trybie – po zaopiniowaniu przez Radę Naukową – następuje odwołanie z funkcji zastępcy dyrektora ds. naukowych, przed upływem jego kadencji.
3. W umowie cywilnoprawnej między Instytutem a dyrektorem oraz w sporze z nim Instytut reprezentuje pełnomocnik powołany uchwałą Rady Naukowej spośród Jej członków na okres kadencji dyrektora. W razie potrzeby zmiany pełnomocnika, zdanie pierwsze stosuje się odpowiednio.

§ 10

1. Dyrektor kieruje całokształtem działalności Instytutu, reprezentuje go na zewnątrz i jest przełożonym wszystkich pracowników jednostki. Dyrektor odpowiada za gospodarowanie majątkiem Instytutu oraz za jego wynik finansowy.
2. Dyrektor ustala szczegółowy zakres zadań swoich zastępców.

§ 11

Do zakresu działania dyrektora należy w szczególności:

- 1) kierowanie przy pomocy zastępców całością prac Instytutu, koordynowanie jego bieżącej działalności oraz reprezentowanie Instytutu na zewnątrz,
- 2) tworzenie programów rozwoju naukowego i gospodarczego Instytutu,
- 3) ustalanie rocznych planów badań naukowych i planu finansowego Instytutu,
- 4) ustalanie sprawozdań z działalności Instytutu,
- 5) przedstawianie Radzie Naukowej do akceptacji lub zaopiniowania projektów, wniosków i sprawozdań w sprawach należących do Jej kompetencji,
- 6) zatrudnianie, zwalnianie oraz awansowanie pracowników zgodnie z obowiązującymi przepisami, na podstawie wniosków kierownika wewnętrznej jednostki organizacyjnej,

- 7) opracowanie Regulaminu Organizacyjnego Instytutu,
- 8) ustalenie Regulaminu Pracy Instytutu,
- 9) powoływanie i odwoływanie kierowników wewnętrznych naukowych jednostek organizacyjnych – po zaopiniowaniu kandydatur przez Radę Naukową.

§ 12

Do zadań zastępcy dyrektora ds. naukowych należy w szczególności:

- 1) przygotowywanie planów badań naukowych Instytutu oraz nadzór nad ich realizacją,
- 2) planowanie i koordynowanie współpracy naukowej z zagranicą i placówkami naukowymi oraz uczelniami w kraju,
- 3) nadzór nad upowszechnianiem wyników badań,
- 4) nadzór nad podejmowaniem inicjatyw w zakresie wdrażania do praktyki wyników badań naukowych,
- 5) nadzór nad kształceniem i doskonaleniem kadr,
- 6) przygotowywanie sprawozdań rocznych z działalności naukowej Instytutu,
- 7) nadzór nad dyscypliną pracy pracowników zatrudnionych w podległych jednostkach organizacyjnych Instytutu,
- 8) reprezentowanie Instytutu w zakresie upoważnienia wydanego przez Dyrektora,
- 9) zastępowanie Dyrektora podczas jego nieobecności,
- 10) realizacja innych zadań zleconych przez Dyrektora.

§ 13

Do zadań zastępcy dyrektora ds. ogólnych należy w szczególności:

- 1) opracowywanie wspólnie z głównym księgowym preliminarza kosztów działalności Instytutu i nadzór nad jego wykonaniem,
- 2) organizowanie racjonalnej, oszczędnej i celowej gospodarki środkami materiałowymi,
- 3) organizacja i kontrola gospodarczej sfery działalności Instytutu, w szczególności w zakresie:
 - a) zabezpieczenia majątku nieruchomości i ruchomego Instytutu,
 - b) prowadzenia inwestycji i remontów,
 - c) kontrola infrastruktury i pracowników odpowiedzialnych za zapewnienie dobrostanu zwierząt doświadczalnych,
 - d) nadzoru nad realizacją zamówień publicznych,
 - e) nadzoru nad działalnością usługową Instytutu,
- 4) sprawozdawczość w zakresie majątku trwałego,
- 5) pozyskiwanie środków inwestycyjnych,
- 6) nadzorowanie prac wewnętrznych i wynajętych służb administracyjno-gospodarczych, technicznych i zaopatrzenia,
- 7) nadzór nad kontrolą przestrzegania dyscypliny pracy i tajemnicy służbowej,
- 8) nadzór nad sprawami związanymi z BHP i bezpieczeństwem przeciwpożarowym oraz obroną cywilną;
- 9) reprezentowanie Instytutu w zakresie upoważnienia wydanego przez dyrektora,
- 10) realizacja innych zadań zleconych przez Dyrektora.

§ 14

1. Dyrektor może powołać kolegium Instytutu oraz wewnętrzne zespoły problemowe lub komisje jako organy doradcze i opiniodawcze.
2. Zakres działania i tryb pracy organów, o których mowa w ust. 1 określa decyzja dyrektora o ich powołaniu.

§ 15

1. Rada Naukowa Instytutu liczy maksymalnie 36 osób (w tym minimum 30% osób spoza Instytutu, przy czym w sytuacji, gdy tak ustalona liczba nie będzie całkowita, zostanie ona zaokrąglona w górę do pierwszej najbliższej liczby całkowitej).
2. W skład Rady Naukowej wchodzi z głosem stanowiącym:
 - 1) do 15 osób z tytułem profesora lub stopniem doktora habilitowanego zatrudnionych w Instytucie w pełnym wymiarze czasu pracy. Jeżeli ich liczba przekracza 15, w skład Rady wchodzi wybrani przez nich przedstawiciele,
 - 2) członkowie Akademii wskazani do udziału w pracach Rady przez Wydział II Nauk Biologicznych i Rolniczych PAN,
 - 3) osoby z tytułem profesora, stopniem doktora habilitowanego lub doktora, specjaliści z różnych dziedzin życia gospodarczego i społecznego oraz praktycznego zastosowania nauki, niezatrudnione w Instytucie lub zatrudnione w nim w niepełnym wymiarze czasu pracy, w liczbie nie mniejszej niż 25% członków Rady (przy czym w sytuacji, gdy tak ustalona liczba nie będzie całkowita, zostanie ona zaokrąglona w górę do pierwszej najbliższej liczby całkowitej),
 - 4) dyrektor Instytutu i jego zastępca ds. naukowych,
 - 5) przedstawiciele pracowników naukowych, innych niż wymienieni w punkcie 1, zatrudnieni w Instytucie w pełnym wymiarze czasu pracy w liczbie do 2.

§ 16

1. Tryb wyboru członków Rady Naukowej jest następujący:
 - 1) w odniesieniu do członków Rady, o których mowa w §15 ust. 2 pkt 1, w przypadku, kiedy liczba osób tam wskazanych przekracza 15 - wybór dokonywany jest na zebraniu ogólnym osób uprawnionych do głosowania, tj. osób z tytułem profesora lub stopniem doktora habilitowanego zatrudnionych w Instytucie w pełnym wymiarze czasu pracy, w głosowaniu tajnym zwykłą większością głosów, przy obecności nie mniej niż 50% osób uprawnionych,
 - 2) w odniesieniu do członków Rady, o których mowa w §15 ust. 2 pkt 3 – wybór dokonywany jest na zebraniu ogólnym osób uprawnionych do głosowania, tj. osób z tytułem profesora lub stopniem doktora habilitowanego zatrudnionych w Instytucie w pełnym wymiarze czasu pracy oraz członków Akademii wskazanych do udziału w pracach Rady przy Wydziale II Nauk Biologicznych i Rolniczych PAN, w głosowaniu tajnym zwykłą większością głosów, przy obecności nie mniej niż 50% osób uprawnionych,
 - 3) w odniesieniu do członków Rady, o których mowa w §15 ust. 2 pkt 5 – wybór dokonywany jest na zebraniu ogólnym osób uprawnionych do głosowania tj. pracowników naukowych innych niż posiadających tytuł profesora lub stopień doktora habilitowanego zatrudnionych w Instytucie w pełnym wymiarze czasu pracy, w głosowaniu tajnym, zwykłą większością głosów, przy obecności nie mniej niż 50% osób uprawnionych.
2. Dyrektor Instytutu przedstawia listę kandydatów na członków Rady wymienionych w §15 ust. 2 pkt 1 i pkt 3. Lista kandydatów na członków Rady wymienionych w §15 ust.

2 pkt 3 może być uzupełniana przez osoby uprawnione do wyboru wskazane w ust. 2 pkt 2 powyżej.

3. Listę kandydatów na członków Rady, o których mowa w §15 ust. 2 pkt 5 przedstawiają pracownicy naukowcy inni niż posiadający tytuł profesora lub stopień doktora habilitowanego, zatrudnieni w Instytucie w pełnym wymiarze czasu pracy. Kandydatem może być jedynie pracownik naukowy inny niż posiadający tytuł profesora lub stopień doktora habilitowanego, zatrudniony w Instytucie w pełnym wymiarze czasu pracy.
4. Członkostwo w Radzie Naukowej wygasa w szczególności z momentem złożenia przez członka rezygnacji, jego śmierci, w przypadku osób wskazanych w §15 ust. 2 pkt 1 – z momentem przejścia na emeryturę lub zmniejszenia wymiaru czasu pracy w trakcie trwania kadencji, w przypadku osób wskazanych w §15 ust. 2 pkt 5 – z momentem uzyskania stopnia doktora habilitowanego (jednak nie wcześniej niż po zakończeniu posiedzenia Rady Naukowej, na której została podjęta uchwała w sprawie nadania stopnia doktora habilitowanego) lub zmniejszenia wymiaru czasu pracy w trakcie trwania kadencji.
5. Kandydatami na członków Rady, o których mowa w §15 ust. 2 pkt 3 i pkt 5 mogą zostać osoby, które wyraziły zgodę na udział w pracach Rady.
6. Wybory przeprowadza komisja powołana przez ustępującą Radę Naukową; w przypadku nie powołania komisji przez Radę, komisję powołuje Prezydium Rady w porozumieniu z dyrektorem Instytutu.
7. W przypadku, w którym na skutek ustania członkostwa w Radzie Naukowej w trakcie kadencji, nie zostałby zachowany którykolwiek z wymogów dotyczących składu Rady Naukowej, przeprowadza się wybory uzupełniające. Do wyborów uzupełniających stosuje się odpowiednio zapisy zawarte w niniejszym paragrafie.

§ 17

Aktu powołania osób wybranych w skład Rady Naukowej dokonuje Wiceprezes PAN nadzorujący Wydział II Nauk Biologicznych i Rolniczych Polskiej Akademii Nauk lub upoważniona przez niego osoba.

§ 18

1. Rada Naukowa sprawuje bieżący nadzór nad działalnością Instytutu dbając zwłaszcza o wysoki poziom jego działalności naukowej i rozwój młodych pracowników naukowych.
2. Rada Naukowa w szczególności:
 - a) przyjmuje programy i plany: badań, współpracy z zagranicznymi instytucjami naukowymi oraz działalności wydawniczej,
 - b) zatwierdza sprawozdania z działalności Instytutu,
 - c) uchwała Statut Instytutu,
 - d) przeprowadza postępowania w sprawie nadania stopnia doktora i doktora habilitowanego w zakresie uprawnień posiadanych przez Instytut oraz odbiera ślubowanie doktorskie (Załącznik Nr 3),
 - e) dokonuje oceny kadry naukowej Instytutu oraz uchwała tryb i częstotliwość dokonywania okresowych ocen wyników pracy pracowników naukowych Instytutu,
 - f) opiniuje wnioski dyrektora Instytutu o mianowanie na stanowisko profesora i profesora instytutu, a także na stanowiska kierowników wewnętrznych naukowych jednostek organizacyjnych Instytutu,
 - g) zgłasza kandydatów na członków Akademii i innych gremiów naukowych,
 - h) zgłasza kandydatów do nagród naukowych,

- i) powołuje rzecznika dyscyplinarnego Instytutu,
- j) rozpatruje inne sprawy wynikające z obowiązujących przepisów, decyzji władz Akademii oraz wniesione pod obrady przez Przewodniczącego Rady, jej prezydium, członka Rady lub dyrektora Instytutu.

§ 19

1. Kadencja Rady Naukowej trwa 4 lata i rozpoczyna się z początkiem roku kalendarzowego.
2. Zasady i tryb działania Rady określa uchwalony przez nią Regulamin.

§ 20

1. Wewnętrzną organizację Instytutu określa jego Regulamin Organizacyjny.
2. Schemat struktury organizacyjnej Instytutu stanowi załącznik nr 4 do Statutu.

IV. Tryb wyboru członków komisji dyscyplinarnej w Instytucie

§ 21

1. Komisja dyscyplinarna orzekająca w pierwszej instancji w sprawach dyscyplinarnych pracowników naukowych i badawczo-technicznych Instytutu Fizjologii i Żywienia Zwierząt im. Jana Kielanowskiego PAN wszczyna i prowadzi postępowanie oraz orzeka na zasadach określonych w rozdziale 9 powołanej w §3 pkt 1 Statutu, Ustawy o Polskiej Akademii Nauk oraz w rozporządzeniu MNiSW z dnia 23 września 2010 r. w sprawie szczegółowego trybu i przebiegu postępowania wyjaśniającego i dyscyplinarnego wobec pracowników naukowych i badawczo-technicznych zatrudnionych w jednostkach naukowych Polskiej Akademii Nauk (Dz.U. 2010 nr 179 poz. 1207).
2. Wyboru członków komisji, o której mowa w ust. 1, w liczbie 5 osób, dokonuje się na zebraniu ogólnym pracowników naukowych i badawczo-technicznych zatrudnionych w Instytucie w pełnym wymiarze czasu pracy, w głosowaniu tajnym, zwykłą większością głosów przy obecności nie mniej niż 50% osób uprawnionych do głosowania.
3. Listę kandydatów na członków komisji dyscyplinarnej przedstawiają pracownicy naukowcy i badawczo-techniczni zatrudnieni w Instytucie w pełnym wymiarze czasu pracy.
4. Trzyosobowy skład orzekający w danej sprawie wyznacza przewodniczący komisji dyscyplinarnej. Przewodniczącym komisji musi zostać osoba z tytułem profesora.

V. Postanowienia końcowe

§ 22

Zasady gospodarki finansowej Instytutu określają odrębne przepisy.

§ 23

Porządek wewnętrzny, prawa i obowiązki oraz wzajemne relacje między pracodawcą a pracownikami w Instytucie określa Regulamin Pracy.

§ 24

Oświadczenia woli w imieniu Instytutu składa dyrektor lub upoważniona przez niego osoba.

§ 25

Zmiana Statutu następuje w trybie przewidzianym dla jego uchwalenia.

§ 26

Statut niniejszy został uchwalony na posiedzeniu Rady Naukowej Instytutu w dniu 2 lutego 2011 r. i zaopiniowany przez Wydział II Nauk Biologicznych i Rolniczych PAN w dniu 14 kwietnia 2011 r.

Statut wchodzi w życie po zatwierdzeniu przez Prezesa Polskiej Akademii Nauk.

§ 27

Z dniem zatwierdzenia niniejszego Statutu traci moc Statut zatwierdzony przez Prezesa Polskiej Akademii Nauk w dniu 25 maja 2006 r.

Załącznik 1. Wzór i opis loga w języku polskim



Logo Instytutu przedstawia młodego byka wpisanego w symbol tarczy. Tarcza jest otoczona w krąg napisem „Instytut Fizjologii i Żywienia Zwierząt im. Jana Kielanowskiego PAN”. Wszystkie elementy loga są koloru czarnego.

Załącznik 2. Wzór i opis loga w języku angielskim



Logo Instytutu przedstawia młodego byka wpisanego w symbol tarczy. Tarcza jest otoczona w krąg napisem „*The Kielanowski Institute of Animal Physiology and Nutrition, Polish Academy of Sciences*”. Wszystkie elementy loga są koloru czarnego.

ŚLUBOWANIE DOKTORSKIE

Przewodniczący Rady Naukowej:

Jako przewodniczący Rady Naukowej Instytutu Fizjologii i Żywienia Zwierząt im. Jana Kielanowskiego Polskiej Akademii Nauk stwierdzam, że obecna tu

Pan/Pani ...

na podstawie obrony rozprawy doktorskiej pt.: "... " której promotorem był/a ... oraz po chlubnym zdaniu prawnie ustanowionych egzaminów, uzyskał/a stopień naukowy doktora nauk rolniczych na mocy Uchwały Rady Naukowej Instytutu w dniu

Promotor:

Dostojna Doktorantko (Dostojny Doktorancie)!

Spełniłaś/eś chwalebnie wszystkie prawem przepisane warunki, wymagane od ubiegających się o stopień doktora. Nadając Ci ten zaszczytny stopień, przyjąć pragniemy Twe zapewnienie, że nie zawiedziesz zaufania, którym Ciebie dziś obdarzamy. Złożysz więc ślubowanie:

- po pierwsze, że Instytut, w którym uzyskujesz wysoki stopień naukowy, zachowasz we wdzięcznej pamięci i zawsze gotowa/y będziesz stanąć mu do pomocy;
- po wtóre, że strzec będziesz godności, którą Ci nadajemy i nie ubliżysz jej nagannym postępowaniem;
- i wreszcie po trzecie, że pracować będziesz nadal niestrudzenie, nie nadużywając zdobytej wiedzy dla zysku ani dla czczych przechwałek, ale że wiedzą tą służyć będziesz prawdzie na zwycięstwo, ludzkości na pożytek i Ojczyźnie na chwałę.

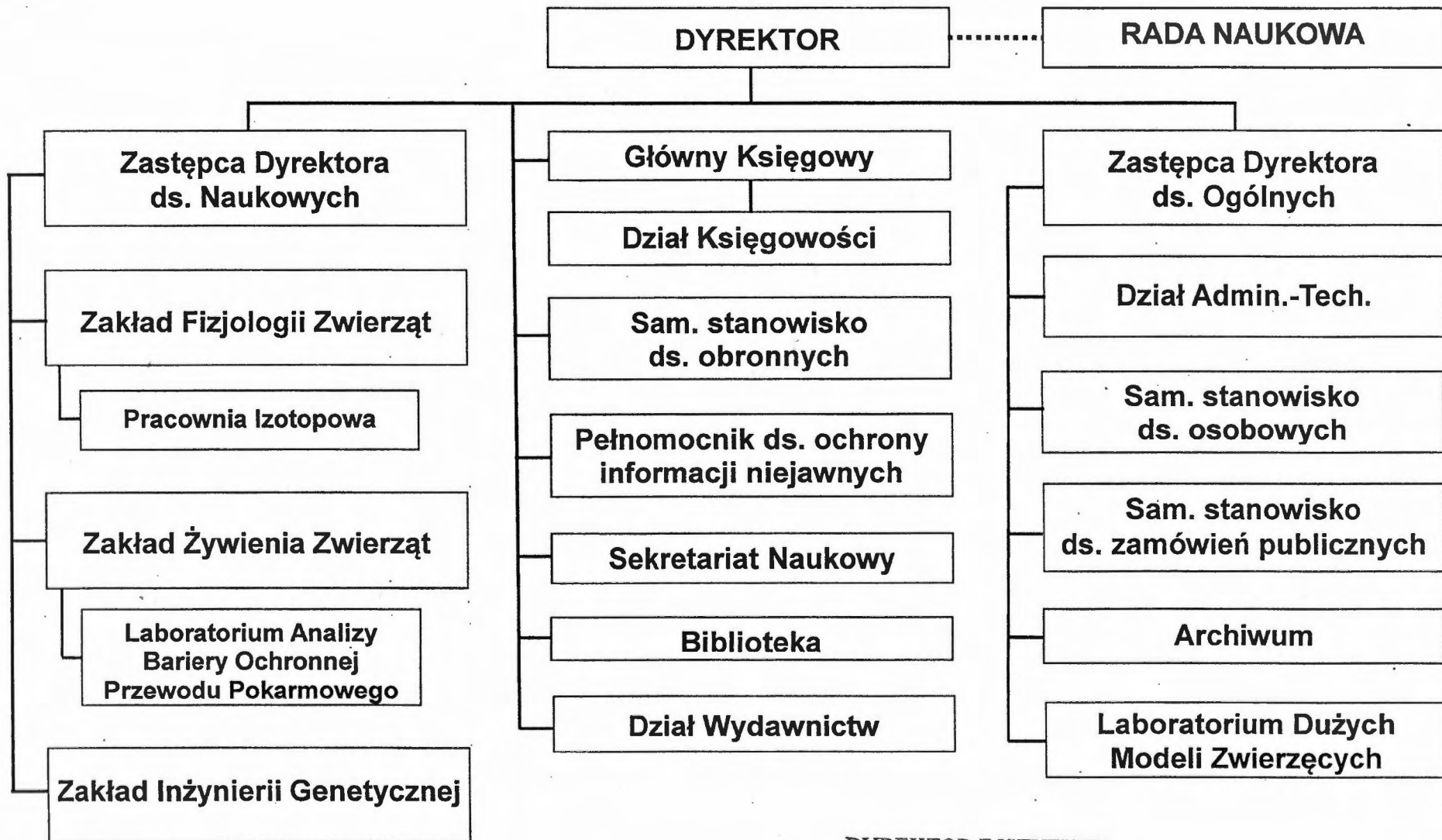
Czy przyrzekasz to i ślubujesz sercem szczerym?

Doktorantka (Doktorant): przyrzekam i ślubuję

Przewodniczący Rady Naukowej

Nic już zatem nie stoi na przeszkodzie, abyśmy Ci nadali godność którą pragnęłaś/pragnęłaś osiągnąć. Ogłaszamy więc moc prawną Uchwały Rady Naukowej Instytutu Fizjologii i Żywienia Zwierząt im. Jana Kielanowskiego PAN, czyniącą Ciebie doktorem nauk rolniczych i nadającą Ci wszystkie prawa i przywileje z tym stopniem związane.

STRUKTURA ORGANIZACYJNA Instytutu Fizjologii i Żywienia Zwierząt im. Jana Kielanowskiego Polskiej Akademii Nauk



DYREKTOR INSTYTUTU

A Herman
Dr hab. inż. Andrzej Herman
profesor instytutu